

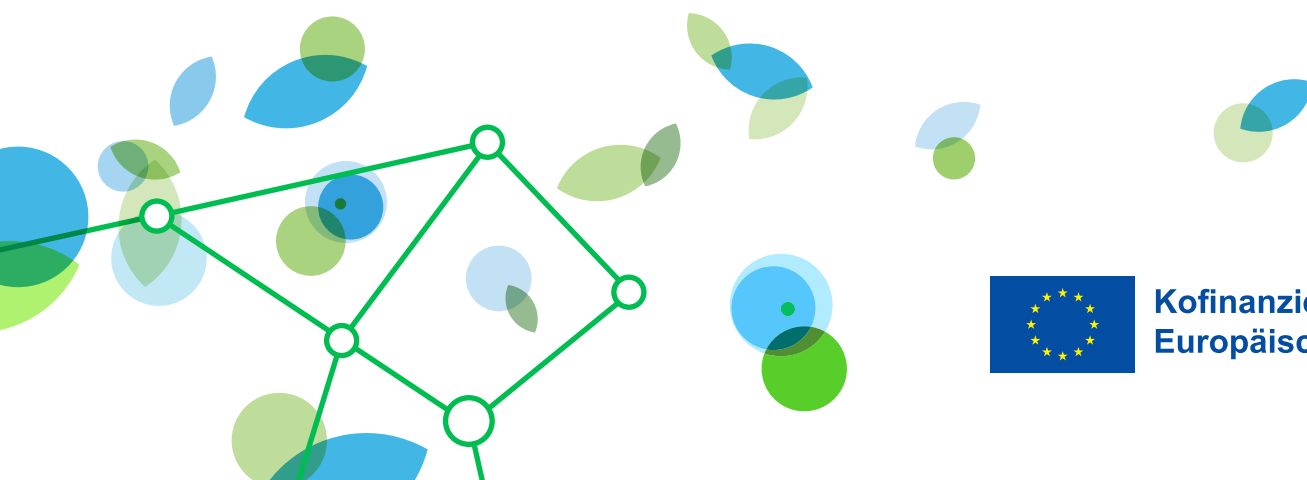


Das große Investitionsprogramm  
für Mobilität und Klimawende.



# Zwei Kurven, die verbinden

Daglfinger und Truderinger Kurve und  
zweigleisiger Ausbau Daglfing–Trudering



Kofinanziert von der  
Europäischen Union





## Daglfinger und Truderinger Kurve (DTK)

Mit dem Bau der zwei Verbindungskurven erreichen wir eine Verbesserung des Eisenbahnverkehrs im Münchner Osten.

Die **Truderinger Kurve** ist eine Teilmaßnahme der Ausbaustrecke München–Mühldorf–Freilassing (ABS 38). Sie schafft eine direkte Verbindung für die Güterverkehre aus Italien und Österreich (Brenner) zwischen München-Trudering und München-Riem Umschlagbahnhof.

Die **Daglfinger Kurve** ist Bestandteil des Ausbaukonzeptes Knoten München. Sie schafft eine direkte Verbindung für die Güterverkehre der ABS 38 und aus München-Riem Umschlagbahnhof an den Münchner Nordring.

Durch die beiden Kurven ermöglichen wir eine effizientere Logistik für Güter aus Südostbayern, u. a. dem ChemDeltaBavaria, sowohl an die Häfen im Norden (Hamburg/Bremerhaven) als auch nach Süden (Brenner). Für Güter aus Italien und Österreich in Richtung Norden sind die Verbindungen essenziell.

Der **zweigleisige Ausbau Daglfing–Trudering** ist Bestandteil der Daglfinger Kurve und erhöht die Streckenleistungsfähigkeit des momentan eingleisigen Streckenabschnitts.

Neben dem Neu- und Ausbau sind Anpassungen der bestehenden Gleisanlagen, der Leit- und Sicherungstechnik sowie der Oberleitung im Projektumfang vorgesehen. Zusätzlich wird im Bahnhof Riem ein Abstell- und Wendegleis für die S-Bahn realisiert.

### Nutzen:

- Stärkung des Schienengüterverkehrs
- Entlastung von Mensch und Umwelt durch die Verlagerung des Güterverkehrs von der Straße auf die Schiene
- Kapazitätserweiterung durch die Entflechtung von Güter- und Personenverkehr
- Verbesserung der Betriebsqualität durch Auflösung von Engpässen
- Entlastung des Südrings sowie des Rangierbahnhofs München Ost vom Güterverkehr
- Lärmentlastung der Anwohner durch Umsetzung von Schallschutzmaßnahmen nach den gesetzlichen Vorgaben der Lärmvorsorge

### Benachbarte Projekte:

- Ausbaustrecke München–Mühldorf–Freilassing (ABS 38): zweigleisiger Ausbau und Elektrifizierung
- Barrierefreier Ausbau des Bahnhofs München-Riem
- Viergleisiger Ausbau Daglfing–Johanneskirchen
- Erweiterung der S-Bahn-Abstellanlage Steinhausen
- 2. S-Bahnstammstrecke
- Ausbau der Güterzuggleise im Bahnhof Trudering

### Der Bahnausbau im Münchner Osten bringt Vorteile

Die Deutsche Bahn will für eine leistungsstarke Mobilität über die Schiene sorgen. Die Schiene muss gegenüber der Straße wettbewerbsfähiger gemacht und die Attraktivität des Schienengüterverkehrs gesteigert werden. Darauf zielen auch die Neu- und Ausbaumaßnahmen im Münchner Osten ab. Zusammen entlasten sie den Südring sowie den Ostbahnhof, da ein großer Teil des Güterverkehrs aus dicht besiedelten Stadtteilen weichen wird.





**1 Daglfinger Kurve**  
Neubau einer zweigleisigen, elektrifizierten Verbindungskurve, weitgehend in Troglage, zwischen den Bahnhöfen München-Daglfing und München-Riem für eine Geschwindigkeit von 80 km/h



**9 Straßenüberführung Thomas-Hauser-Straße**  
Neubau einer Straßenüberführung anstelle des Bahnübergangs Thomas-Hauser-Straße



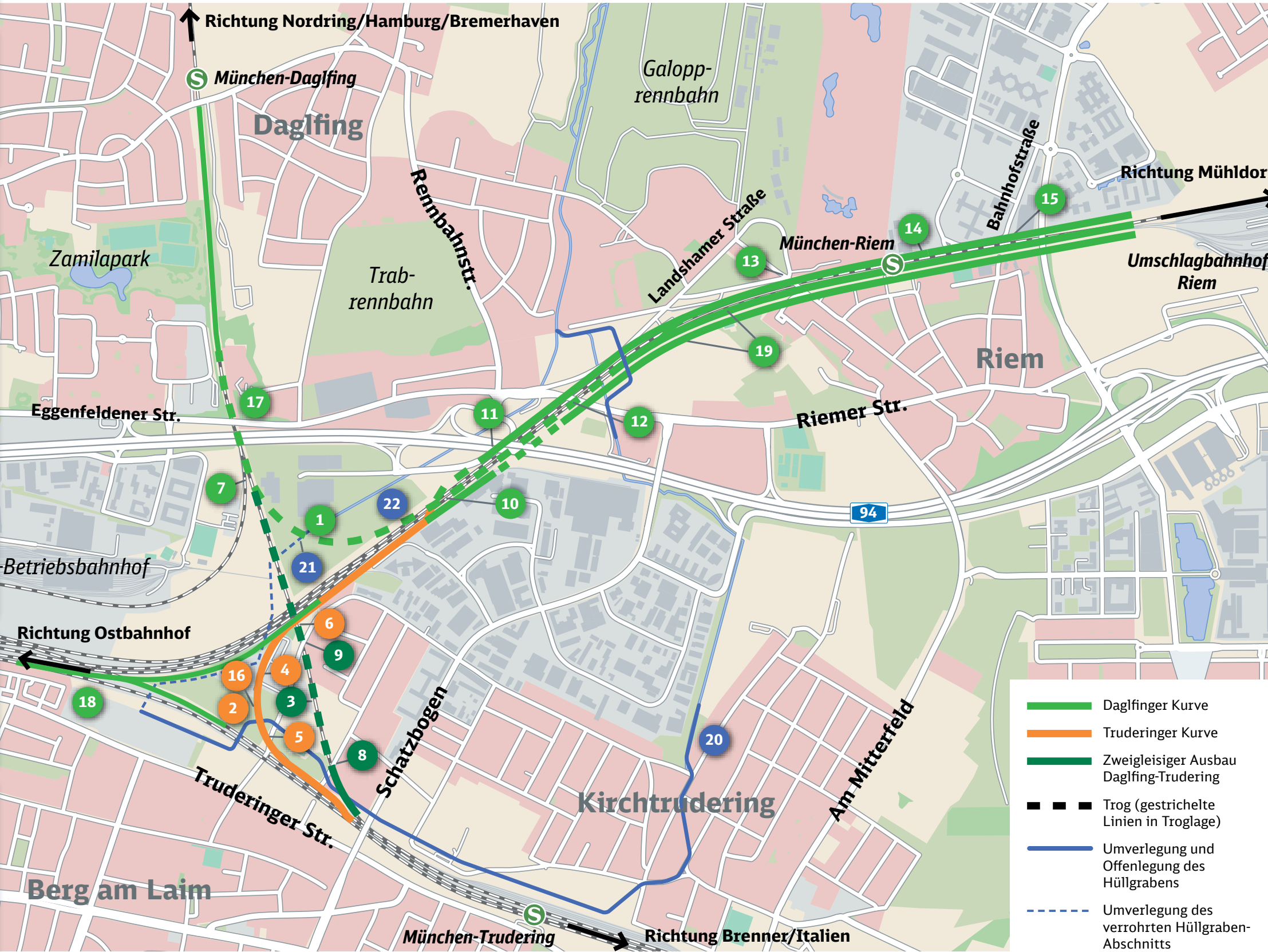
**10 Kreuzungsbauwerk Riem**  
Höhenfreie Querung der drei Streckengleise und der Bundesautobahn A94 – dazu Neubau eines tunnelartigen Bauwerks in Richtung Riem



**11 Straßenüberführung Autobahn A94**  
Ertüchtigung der Straßenüberführung über die Autobahn A94 mit zwei neuen nebenliegenden Trogbauwerken für die Daglfinger Kurve und für die Durchbindetrasse der Truderinger Kurve



**2 Truderinger Kurve**  
Neubau einer eingleisigen, elektrifizierten Verbindungskurve zwischen den Bahnhöfen München-Trudering und München-Riem für eine Geschwindigkeit von 80 km/h



**12 Straßenüberführung Riemer Straße**  
Erneuerung der Straßenüberführung Riemer Straße mit neuer, abgetrennter Personenüberführung sowie Neugestaltung der Kreuzung Riemer Straße/Landshamer Straße



**3 Strecke Daglfing-Trudering**  
Erweiterung des eingleisigen Streckenabschnitts von München-Daglfing nach München-Trudering um ein zweites Streckengleis für eine Geschwindigkeit von 100 km/h



**13 Personenunterführung Graf-Lehndorff-Str.**  
Neubau einer Personenunterführung anstelle des Bahnübergangs an der Graf-Lehndorff-Straße mit barrierefreiem Bahnsteigzugang München-Riem von Westen



**4 Eisenbahnüberführung Kfz-Verwahrstelle**  
Neubau einer Eisenbahnüberführung (EÜ) an der Kfz-Verwahrstelle



**14 Bahnhof Riem**  
Neubau eines S-Bahn-Wende- und Abstellgleises im Bahnhof Riem



**5 Zusätzliche Eisenbahnüberführung Thomas-Hauser-Straße**  
Neubau einer zusätzlichen Eisenbahnüberführung an der Thomas-Hauser-Straße für das Streckengleis der Truderinger Kurve nordöstlich der bereits bestehenden Eisenbahnüberführung



**15 Personenunterführung Bahnhofstraße – Erdinger Straße**  
Erneuerung der Personenunterführung zwischen Bahnhofstraße und Erdinger Straße



**6 Kreuzungsbauwerke Nordring**  
Erneuerung der Kreuzungsbauwerke Nordring 1 und 2, Neubau des Kreuzungsbauwerks Nordring 3 und Neubau eines Rad-/Gehwegs



**16 Eisenbahnüberführung Fußballplatz**  
Neubau einer Eisenbahnüberführung für Zufahrt zum zukünftigen Fußballplatz



**7 Kreuzungsbauwerke Daglfing West und Ost**  
Höhenfreie Kreuzung der Bestandsstrecken, der Bundesautobahn A94 und der Rappelhofstraße – dazu Neubau von tunnelartigen Bauwerken mit anschließender Einfädelung der Daglfinger Kurve in die Bestandsgleise Richtung Norden



**17 Straßenüberführung Grasbrunner Straße**  
Neubau der Straßenüberführung der A94 für Autobahnzubringer Grasbrunner Straße



**8 Personenüberführung Xaver-Weismor-Straße**  
Neubau einer Personenüberführung als Ersatz des Bahnübergangs an der Xaver-Weismor-Straße



**18 Kreuzungsbauwerk Berg am Laim**  
Erneuerung des Kreuzungsbauwerks Berg am Laim zugunsten höhenfreier Querungen des Güter- und Fernverkehrs sowie der S-Bahnen



**22 Regenrückhaltebecken**  
Ergänzung des bestehenden Hüllgrabens durch Regenrückhaltebecken



**21 Erneuerung/Dükerung Hüllgraben**  
Erneuerung und Dükerung der bestehenden Verrohrung des Hüllgrabens



**19 Durchbindetrassen Daglfinger und Truderinger Kurve**  
Durchbindung der beiden Güterverkehrskurven in den Umschlagbahnhof Riem



**20 Umgestaltung Hüllgraben**  
Umverlegung und Offenlegung des Hüllgrabens durch Neubau von mehreren Straßenüberführungen, Eisenbahnüberführungen und Durchlässen





## Impressum

Herausgeber:  
DB Netz AG  
Regionalbereich Süd  
Richelstraße 3  
80634 München

Fotos:  
DB Netz AG/Florian Liese (Titel,  
Karte: Nr. 1, 2); Deutsche Bahn  
AG/Claus Weber (Seite 2);  
DB Netz AG (Karte: Nr. 4, 5, 8, 9,  
11, 12, 13, 14, 15); DB Netz AG/  
Florian Frizberg (Karte: Nr. 3, 6,  
7, 10, 16, 17, 18, 19, 20, 21, 22)

Änderungen vorbehalten,  
Einzelangaben ohne Gewähr.  
Stand September 2022

**Wir sind für Sie da**



**Per E-Mail**  
[abs38@deutschebahn.com](mailto:abs38@deutschebahn.com)



**Auf unserer Website**  
[abs38.de/daglfinger-und-truderinger-kurve.html](https://abs38.de/daglfinger-und-truderinger-kurve.html)



**Bleiben Sie auf dem Laufenden über unseren  
Projekt-Newsletter**  
[abs38.de/newsletter-dtk.html](https://abs38.de/newsletter-dtk.html)